

**T.C.
KIRIKKALE İL ÖZEL İDARESİ**

**2008 YILI
FAALİYET RAPORU**

**MALİ HİZMETLER MÜDÜRLÜĞÜ
MART 2009**

İl Genel Meclisinin Değerli Üyeleri

Mahalli İdarelerle ilgili temel düzenleme Anayasamızın 127 nci maddesinde yer almaktadır. Mahalli İdarelerin ülkemizdeki demokratik hayatın önemli kurumlarından olduğu ve bireylerin demokratik sürece katılımında önemli görevleri olduğu ve bunları yerine getirdiği gerçeği doğrultusunda;

Bir mahalli idare teşkilatı olan İl Özel İdarelerinin bugünkü temellerinin Tanzimat Fermanı ile başlayan ve 1864 Vilayet Nizamnamesi, 1871 tarihli İdare-i Umumiye-i Vilayet Nizamnameleri ile atıldığı 13 Mart 1913 tarihli İl Özel İdaresini düzenleyen temel kanun Osmanlıdan Cumhuriyete intikal etmiş ve nihai olarak 16 Mayıs 1987 tarih ve 3360 sayılı Kanunla son şeklini almış, sivil katılıma imkân veren, şeffaf idari uygulamaları zorunlu hale getiren, hesap verebilir bir durumu ortaya koyan, vatandaş odaklı bir yönetim ve yapılanmayı hedef alan, demokratik yapısı güçlü bir il genel meclisini ortaya çıkaran 22.02.2005 tarih ve 5302 sayılı İl Özel İdaresi Kanununun yürürlüğe girdiği tarihe kadar muhtelif değişikliklerle uygulanmış ve geliştirilmiştir.

Bu reformlara paralel Cumhuriyetten bu yana uygulanan ve Türk Mali sistemini düzenleyen 1050 sayılı Genel Muhasebe kanunu yerini çağdaş bir kamu mali yönetimi anlayışı getiren Genel Yönetim kapsamındaki kamu idarelerinin kalkınma plan ve programlarına uygun şekilde kamu kaynaklarının etkili, ekonomik ve verimli bir şekilde elde edilmesi ve kullanılması, hesap verilebilirlik ve mali saydamlığı getiren 5018 Sayılı Kamu Mali Yönetimi ve Kontrol Kanununa bırakmıştır.

Kamu yönetiminin yeniden yapılanması kapsamında çok köklü değişiklikler getiren bu reformların ilimiz Özel İdaresinde hissedilmeye başlandığını ve tarihsel bir geleneğe sahip İl Özel İdarelerinde kurum kültürünün gelişimi, iyi yönetim ilkeleri ve demokratik yönetim anlayışı ile kurumsal kaynak planlaması, değişim ve gelişimi yaşayan ve yakalayan İl Özel İdarelerinin oluşumuna katkı sağlayacağı inancıyla ilimiz Özel İdaresince hesap verilebilirliği ve saydamlığın bir gereği olarak hazırlanan faaliyet raporunun kamuoyunu en yüksek tatmin düzeyi ile bilgilendirme amacını yerine getirmesini diler katkıda bulunanlara şükranlarımı sunarım.

Mustafa B. DEMİRER
Vali

İÇİNDEKİLER

I-GENEL BİLGİLER

- A. Misyon ve Vizyon
- B. Yetki Görev ve Sorumluluklar
- C. İdareye İlişkin bilgiler
 - 1-Fiziksel Yapı
 - 2-Teşkilat Yapısı
 - 3-Bilgi ve Teknolojik Kaynaklar
 - 4-İnsan Kaynakları
 - 5- Sunulan hizmetler
 - 6-Yönetim ve İç Kontrol Sistemi
- D. Diğer Hususlar

II- AMAÇ VE HEDEFLER

- A- İdarenin Amaç ve Hedefleri
- B- Temel Politikalar ve Öncelikler
- C- Diğer Hususlar

III- FAALİYETLERE İLİŞKİN BİLGİ VE DEĞERLENDİRMELER

- A. Mali Bilgiler
 - 1- Bütçe Uygulama Sonuçları
 - 2- Temel Mali Tablolara İlişkin Açıklamalar
 - 3- Mali Denetim Sonuçları
 - 4- Diğer Hususlar
- B- Performans Bilgileri
 - 1- Faaliyet ve Proje Bilgileri
 - 2- Performans Sonuçları Tablosu
 - 3- Performans Sonuçlarının Değerlendirilmesi
 - 4- Performans Bilgi Sisteminin Değerlendirilmesi
 - 5- Diğer Hususlar

IV- KURUMSAL KABİLİYET VE KAPASİTENİN DEĞERLENDİRİLMESİ

- A- Üstünlükler
- B- Zayıflıklar
- C- Değerlendirme

V- ÖNERİ VE TEDBİRLER

EKLER

I-GENEL BİLGİLER

A- MİSYON VE VİZYON

Misyon

İlimizde öncelikle insan ve çevre odaklı eğitim, sağlık, tarım, çevre ve orman, sosyal hizmetler, spor, sanayi ve bayındırlık alanlarında olmak üzere yasalarla belirtilen tüm kamu hizmetlerini, katılımcı, etkin, saydam, hesap verebilir bir şekilde kendisine verilen kaynakları doğru verimli ve bir plan dahilinde kullanarak halkın yaşam kalitesini, refah seviyesini yükseltmek,

Vizyon

Çağdaş ve güvenilir bir yerinden yönetim anlayışını kıır-kent arasındaki farklılıkları en aza indiren, hizmet sunumunda kaliteyi esas alan, İnsan odaklı, öngörülü, ihtiyaçlara duyarlı bir kuruluş olmak,

B- YETKİ GÖREV VE SORUMLULUKLAR

Yetki;

Kanunlarla verilen görev ve hizmetleri yerine getirebilmek için her türlü faaliyette bulunmak, gerçek ve tüzel kişilerin faaliyetleri için kanunlarda belirtilen izin ve ruhsatları vermek ve denetlemek.

b) Kanunların il özel idaresine verdiği yetki çerçevesinde yönetmelik çıkarmak, emir vermek, yasak koymak ve uygulamak, kanunlarda belirtilen cezaları vermek.

c) Hizmetlerin yürütülmesi amacıyla, taşınır ve taşınmaz malları almak, satmak, kiralamak veya kiraya vermek, takas etmek, bunlar üzerinde sınırlı aynî hak tesis etmek.

d) Borç almak ve bağış kabul etmek.

e) Vergi, resim ve harçlar dışında kalan ve miktarı yirmibeşbin Türk Lirasına kadar olan dava konusu uyuşmazlıkların anlaşmayla tasfiyesine karar vermek.

f) Özel kanunları gereğince il özel idaresine ait vergi, resim ve harçların tarh, tahakkuk ve tahsilini yapmak.

g) Belediye sınırları dışındaki gayri sıhhî müesseseler ile umuma açık istirahat ve eğlence yerlerine ruhsat vermek ve denetlemek.

Görev ve Sorumluluklar

İl özel idaresi mahallî müşterek nitelikte olmak şartıyla;

a) Gençlik ve Spor Sağlık, tarım, sanayi ve ticaret; ilin çevre düzeni plânı, bayındırlık ve iskân, toprağın korunması, erozyonun önlenmesi, kültür, sanat, turizm, sosyal hizmet ve yardımlar, yoksullara mikro kredi verilmesi, çocuk yuvaları ve yetiştirme yurtları; ilk ve orta öğretim kurumlarının arsa temini, binalarının yapım, bakım ve onarımı ile diğer ihtiyaçlarının karşılanmasına ilişkin hizmetleri il sınırları içinde,

b) İmar, yol, su, kanalizasyon, katı atık, çevre, acil yardım ve kurtarma orman köylerinin desteklenmesi, ağaçlandırma, park ve bahçe tesisine ilişkin hizmetleri belediye sınırları dışında,

Yapmakla görevli ve yetkilidir.

Bakanlıklar ve diğer merkezi idare kuruluşları; yapım, bakım ve onarım işleri, devlet ve il yolları, içme suyu, sulama suyu, kanalizasyon, enerji nakil hattı, sağlık, eğitim, kültür, turizm, çevre, imar, bayındırlık, iskân, gençlik ve spor gibi hizmetlere ilişkin yatırımlar ile bakanlıklar ve diğer merkezi idare kuruluşlarının görev alanına giren diğer yatırımları, kendi bütçelerinde bu hizmetler için ayrılan ödenekleri il özel idarelerine aktarmak suretiyle gerçekleştirebilir. Aktarma işlemi ilgili bakanın onayıyla yapılır ve bu ödenekler tahsis amacı dışında kullanılamaz. İş, il özel idaresinin tabi olduğu usul ve esaslara göre sonuçlandırılır. İl özel idareleri de bütçe imkânları ölçüsünde bu yatırımlara kendi bütçesinden ödenek aktarabilir. Bu fıkraya göre, bakanlıklar ve diğer merkezi idare kuruluşları tarafından aktarılacak ödenekler ile gerçekleştirilecek yatırımlar, birinci fıkrafta öngörülen görev alanı sınırlamasına tabi olmaksızın bütün il sınırları içinde yapılabilir.

İl özel idaresi bütçesinden, emniyet hizmetlerinin gerektirdiği teçhizat alımıyla ilgili harcamalar yapılabilir.

İl çevre düzeni plânı; valinin koordinasyonunda, büyükşehirlerde büyükşehir belediyeleri, diğer illerde il belediyesi ve il özel idaresi ile birlikte yapılır. İl çevre düzeni plânı belediye meclisi ile il genel meclisi tarafından onaylanır. Belediye sınırları il sınırı olan Büyükşehir Belediyelerinde il çevre düzeni planı ilgili Büyükşehir Belediyeleri tarafından yapılır veya yaptırılır ve doğrudan Belediye Meclisi tarafından onaylanır.

C- İdareye İlişkin Bilgiler

1- Fiziksel Yapı

Hizmet Binası ve Taşıtlar

- İl Özel İdaresi Merkez Hizmet Binası
Emirler Mahallesi Yahşihan/Kırıkkale 3992 m2
- İl Genel Meclisi Hizmet Binası
Ovacık Mahallesi Hürriyet Caddesi Kırıkkale 632 m2
- 8 İlçe Özel İdare Hizmet Binası
- Keskin, Delice, Sulakyurt ve Çelebi Şantiye Binaları

İL ÖZEL İDARE HİZMETLERİNDE KULLANILAN ARAÇ VE İŞ MAKİNELERİ					
SIRA NO	CİNSİ	PLAKASI	MARKASI	MODELİ	GÖREV YERİ
1-	Binek Otomobil	71 DK 004	Renault/Megan	2001	İl Özel İdare
2-	Binek Otomobil	71 DP 359	Renault Europa/19	2000	“ “
3-	Binek Otomobil	71 AP 371	Renault/Brodw y	1981	“ “
4-	Binek Otomobil	71 DA 702	Tofaş Doğan 131	1986	“ “
5-	Binek Otomobil	71 DR 620	Renault /Megan	2007	“ “
6-	K.Kamyonet	71 DU 266	Ford kasalı	2008	“ “
7-	K.Kamyonet	71 DU 325	Ford kasalı	2008	“ “
	Binek				

8-	Otomobil	71 DH 209	Megan	2000	“ “
9-	Binek Otomobil	71 AD 002	Kartal/131	1990	“ “
10-	Binek Otomobil	71 AE 269	Kartal/131	1990	“ “
11-	Binek Otomobil	71 0001	Audi A6	2009	Valilik Hizmetleri
12-	Binek Otomobil	71 DK 001	VOLVO	2001	“ “
13-	Binek Otomobil	06 GFF 28	Renault Europa 19	2000	“ “
14-	Binek Otomobil	06 GFF 51	Renault Europa 19	2000	“ “
15-	Binek Otomobil	06 KTS 46	Ford/Escort	1998	“ “
16-	Binek Otomobil	71 DC 466	Renault/Binek	1997	“ “
17-	Binek Otomobil	71 DC 744	Renault/Toros	1997	“ “
18-	Binek Otomobil	71 DK 677	Isuzu	2002	İl Özel İdare
19-	Binek Otomobil	71 DK 678	Isuzu	2002	“ “
20-	Binek Otomobil	71 DK 679	Isuzu	2002	İl Özel İdare
21-	Binek Otomobil	71 DP 362	Isuzu	2002	“ “
22-	Münibüs	71 DU 267	Ford 430 ED	2008	“ “
23-	Münibüs	71 DU 268	Ford 430 ED	2008	“ “
24-	Pikap	71 AE 844	Desoto	1991	“ “
25-	Pikap	71 AR 845	Fargo	1991	“ “
26-	Münibüs	71 AP 982	İnter D 1230	1991	“ “
27-	Münibüs	71 AP 983	İnter D 1230	1991	“ “
28-	Münibüs	06 AKK 80	İnter D 1230	1990	“ “

29-	Münibüs	71 DP 797	Ford 330 M	2006	“ “
30-	Münibüs	71 DP 796	Ford 430 ED	2006	“ “
31-	Damp. Kamyon	71 AU 536	Mercedes LK 1513	1976	“ “
32-	Damp. Kamyon	71 AP 419	Mercedes LK 1513	1976	“ “
33-	Damp. Kamyon	71 AZ 591	Fatih220 - 26	1993	“ “
34-	Damp. Kamyon	71 AZ 592	Fatih220 - 26	1993	“ “
35-	Damp. Kamyon	71 AZ 593	Fatih220- 26	1993	“ “
36-	Damp. Kamyon	71 AZ 594	Fatih 220- 26	1993	“ “
37-	Damp. Kamyon	71 AS 396	Fatih 220- 26	1993	“ “
38-	Damp. Kamyon	71 AT 796	Fatih 220-26	1997	İl Özel İdare
39-	Damp. Kamyon	71 DC 233	MAN-18-220	2000	“ “
40-	Damp. Kamyon	71 DC 533	MAN 18-220	2000	“ “
41-	Damp. Kamyon	71 DH 336	Mercedes 3031	2000	“ “
42-	Damp. Kamyon	71 DH 578	Mercedes 3031	2000	“ “
43-	Damp. Kamyon	71 DD 359	Mecedes 3031	2000	“ “
44-	Damp. Kamyon	71 DD 201	Mercedes 3031	2000	“ “
45-	Damp. Kamyon	71 AL 292	Fatih	1991	“ “
	Vib.Silindir	JV 100		1987	

46-					
47-	Treyler	71 AN 044	Fiat İveco 3033	1990	“ “
48-	Treyler	71 AT 201	MAN 33-423	2001	“ “
49-	Aky. Tankeri	71 DK 130	Fatih 220-26	2002	“ “
50-	Su Tankeri	71 DK 131	Fatih 220-26	2002	“ “
51-	Su Tankeri	71 AD 051	Fatih 220-26	1996	“ “
52-	Su Tankeri	71 DE 290	Fatih 220-26	1998	“ “
53-	Yapım Greyderi		Komatsu GD 655 A	1986	“ “
54-	Yapım Greyderi		Komatsu GD 655 A	1986	“ “
55-	Yapım Greyderi		Komatsu GD 655 A	1986	“ “
56-	Yapım Greyderi		Komatsu GD 655 A	1986	“ “
57-	Yapım Greyderi		Mitsubishi GD 22 T	2000	“ “
58-	Yapım Greyderi		Mitsubishi GD 22 T	2000	İl Özel İdare
59-	Yapım Greyderi		Mitsubishi GD 22 T	2000	“ “
60-	Dozer		Catarpillar D /G	1986	“ “
61-	Dozer		Catarpillar D / G	1986	“ “
62-	Dozer		Catarpillar D / G	1986	“ “
63-	Dozer		Catarpillar D / G	1986	“ “
64-	Akaryakıt tamir tankeri	71 DV 489	Mercedes Atego	2009	“ “

65-	Las.Tek.Traktör	71 AZ 920	Ford 5000	1973	“	“
66-	Las.Tek.Traktör	71 AZ 047	Ford 5000	1967	“	“
67-	Las.Tek.Traktör	06 HS 273	Ford 5000	1973	“	“
68-	Paletli Yükleyici		Fiat FL 10 C	1981	“	“
69-	Las. Tek. Yük.		Komatsu WA 320	2008	“	“
70-	Las. Tek. Yük.		Benati	1985	“	“
71-	Las. Tek. Yük.		Pi Makine 1061	1994	“	“
72-	Las. Tek. Yük.		Komatsu WA 320	2000	“	“
73-	Las. Tek. Yük.		Komatsu WA 320	2000	“	“
74-	Vidanjör	71 DV 490	Mercedes 2523	2009	“	“
75-	Paletli Ekskavatör		HYUNDAİ 210 LC	1996	“	“
76-	Paletli Ekskavatör		HİDROMEK	2007	“	“
77-	Las. Tek. Eksk.		Daweoo SOLAR 200 W 5	2000	“	“

78-	Kan.Kaz.Yük		Hidromek HMK 100 B	1994	İl Özel İdare	
79-	Kan.Kaz.Yük		Hidromek HMK 102 B	2004	“	“
80-	Komprasör		KOMSAN	1994	“	“
81-	Y.Distribitör	71 DA 820	FATİH 220-26	1993	“	“
82-	Y.Distribitör	71 AD 041	FATİH 220-26	1996	“	“

83-	Asf.Bak.Distr		ASMAKSAN	1985	“	“
84-	Asf.Bak.Distr		ASMAKSAN	2001	“	“
85-	Asf.Bak.Distr		ASMAKSAN	2001	“	“
86-	Asf.Bak.Distr		ASMAKSAN	2001	“	“
87-	Y.Distribitörü	71 AZ 950	Fatih 220-26	1993	“	“
88-	Y.Distribitörü	71 DE 133	Fatih 220-26	1998	“	“
89-	Treyler Salı	71 DF 041	AKSOYLU	1991	“	“
90	Treyler Kasası	71 DV 702	Çuhadaroğlu	2008	“	“
91-	Treyler Salı	71 DK 340	Low-Bed	2001	“	“
92-	Fork Lift		CLİMAX	1977	“	“
93-	Fork Lift		HYSTER	1973	“	“
94-	Vib.Silindir		Komatsu JV 100	1987	“	“
95-	Vib.Silindir		Vib.Silindir JV 100	1988	“	“
96	Vib.Silindir		Hamm 24-20 D	1998	“	“

97-	Vib.Silindir		Hamm 24-20 D	2000	İl Özel	İdare
98-	Bak.Yam.Silindir		Sermak	1990	“	“
99-	Sey.Yağ.Mak		PETES	1990	“	“
100-	Sey.Yağ.Mak		PETES	1990	“	“
101-	Kam.Sey.Tam	71 AS 427	MERCEDES 911	1990	“	“
102-	Kam.Sey.Tam	71 AP 381	MERCEDES 911	1990	“	“

103-	Sey.Kay.Mak		İŞBİR	1990	“	“
104-	Sey.Kay.Mak		İŞBİR	1990	“	“
105	Jeneratör		FORD-BRUSH	1994	“	“
106-	Jeneratör		Aksan	1993	“	“

2- Teşkilat Yapısı

İl Özel İdaresinin Organları

- Vali
- İl Genel Meclisi
- İl Encümeni

MERKEZ

- Genel Sekreterlik
- Mali Hizmetler Müdürlüğü
- İnsan Kaynakları Müdürlüğü
- Plan, Proje, Yatırım ve İnşaat Müdürlüğü
- Encümen Müdürlüğü
- Emlak ve İstimlak Müdürlüğü
- Bilgi İşlem Müdürlüğü
- Basın Yayın ve Halkla İlişkiler Müdürlüğü
- Kültür ve Sosyal İşler Müdürlüğü
- Yazı İşleri Müdürlüğü
- Ruhsat ve Denetim Müdürlüğü
- Destek Hizmetleri Müdürlüğü
- İmar ve Kentsel İyileştirme Müdürlüğü

İLÇE

- 8 İlçe Özel İdare Müdürlüğü

3- Bilgi ve Teknolojik Kaynaklar

İl Özel İdare teşkilatının günün şartlarına göre hizmet verebilmesi için bilgisayar otomasyon sistemi ve internet ağıyla donatılmıştır. 2003 yılında hizmete giren ve www.kirikkaleilozelidare.gov.tr adıyla erişilebilen internet sitemizde kurumumuzun tanıtımı ve vatandaşın yolların kullanımı ile ilgili her türlü konuda bilgilendirilmesi amacıyla mevcut bilgiler güncellenmekte ve yeni bilgiler ilave edilmektedir. Ayrıca süreli ve süresiz yayınlara abone olunarak gerekli bilgi sağlanmış ve bu çalışmalar bilgisayar, fax, fotokopi makinesi gibi teknolojik sistemlerle desteklenmiş, ayrıca e-devlet ve e-içişleri programları kullanılmaya başlanmıştır.

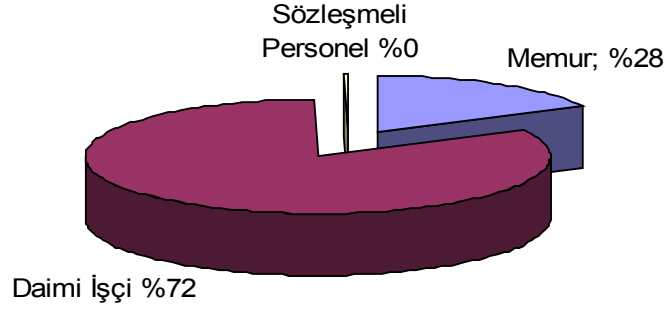
4- İnsan Kaynakları

İlimiz İl Özel İdaresinin Aralık 2008 tarihi itibariyle toplam personel sayısı aşağıdaki tabloda görüldüğü gibi merkez ve taşra teşkilatı olmak üzere toplam 386 personelin yaklaşık % 28'si memur, % 72'ü daimi işçi, 1 tane de sözleşmeli personeldir.

İl Özel İdaresinin Sınıflar İtibariyle Durumu

SINIFLAR	MERKEZ	İLÇE	TOPLAM
GENEL İDARİ HİZMETLER	44	14	58
TEKNİK HİZMETLER	32	-	32
AVUKATLIK HİZMETLERİ	-	-	-
YARDIMCI HİZMETLER	14	2	16
SINIFLAR TOPLAMI	90	16	106
SÖZLEŞMELİ PERSONEL	1	-	1
DAİMİ İŞÇİ	244	35	279
GENEL TOPLAM	335	51	386

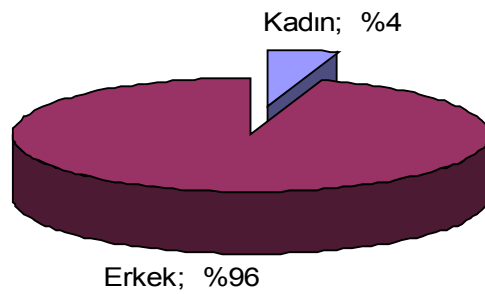
Kırıkkale İl Özel İdaresinin Sınıflar İtibariyle Durumu



Personelin Cinsiyetlere Göre Dağılımı

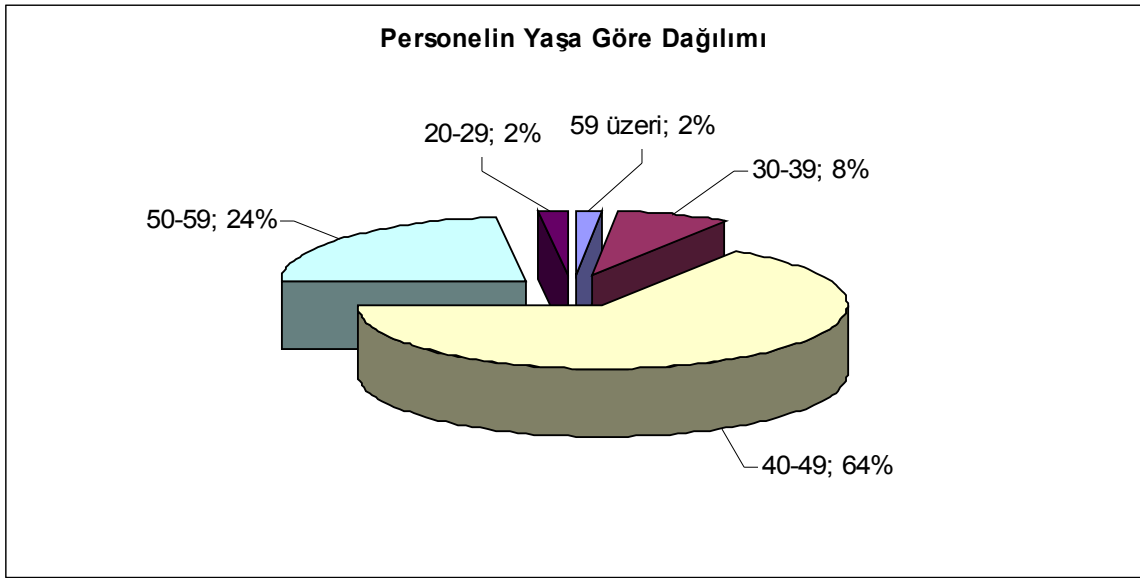
Personelin Cinsiyeti	Personel Sayısı
Kadın	19
Erkek	367
TOPLAM	386

Personelin Cinsiyetlere Göre Dağılımı



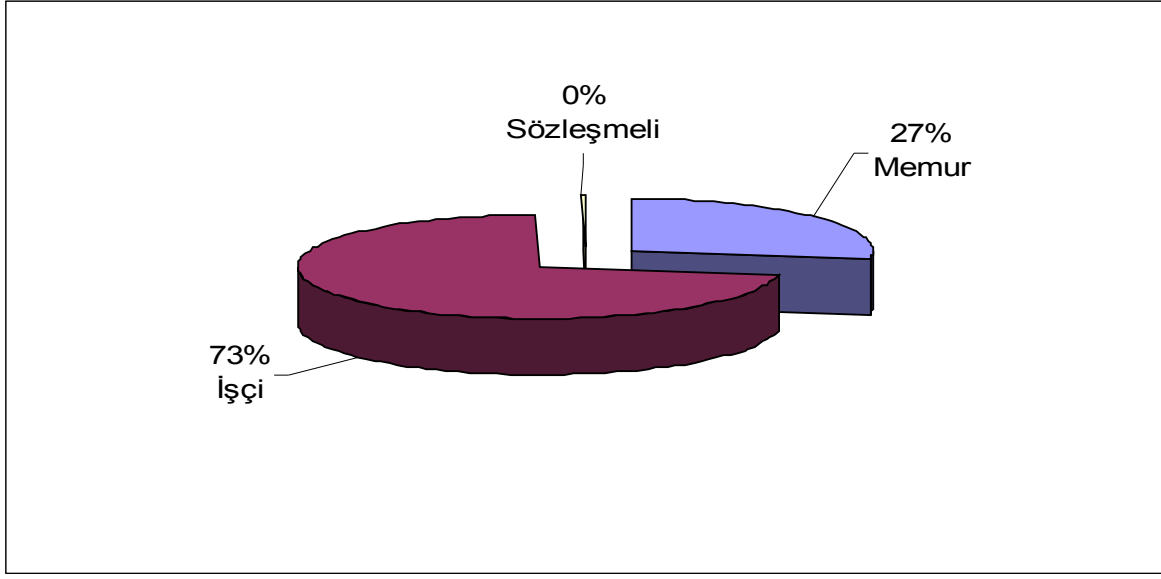
Personelin Yaşa Gore Dağılımı

Yaş Aralığı	Personel Sayısı
20-29	6
30-39	29
40-49	254
50-59	89
59 ve zeri	8



Personelin İstihdam Şekline Gore Dağılımı

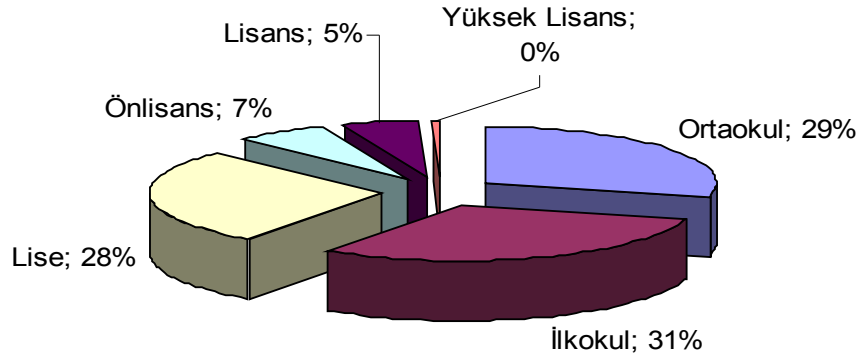
İstihdam Şekli	Personel Sayısı
Memur	106
İşçi	279
Sözleşmeli	1



Personelin Eğitim Durumuna Göre Dağılımı

Mezuniyet Durumu	Personel Sayısı
İlkokul	112
Orta Okul	119
Lise	107
Önlisans	26
Lisans	20
Yüksek Lisans	2
Doktora ve sonrası	-

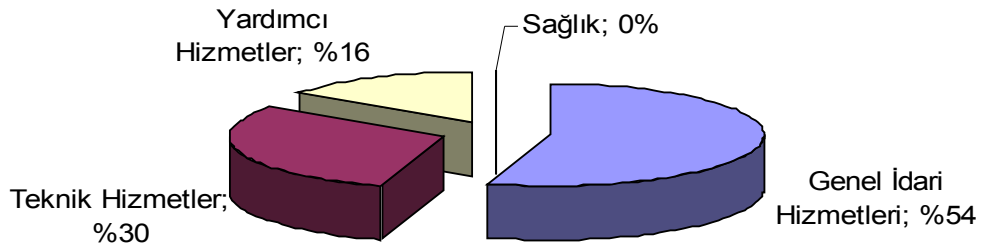
Personelin Eğitim Durumuna Göre Dağılımı



Memur Personelin Hizmet Sınıflarına Göre Dağılımı

Hizmet Sınıfları	Personel Sayısı
Genel İdare Hizmetler	58
Teknik Hizmetler	32
Yardımcı Hizmetler	16
Sağlık Hizmetler	-

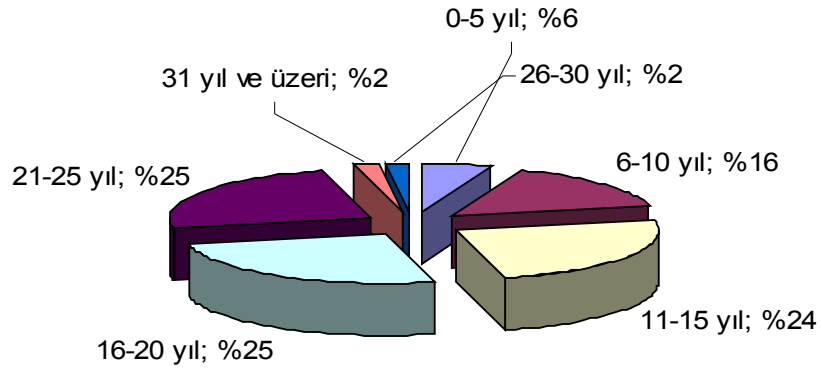
Memur Personelin Hizmet Sınıflarına Göre Dağılımı



Memur Personelin Hizmet Yılına Göre Dağılımı

Yıl Aralığı	Personel Sayısı
0-5	6
6-10	17
11-15	26
16-20	27
21-25	26
26-30	2
31 yıl ve üzeri	2

Memur Personelin Hizmet Yılına Göre Dağılımı



5- Sunulan Hizmetler

Hizmet Birimlerince Sunulan Hizmetler

Mali Hizmetler Müdürlüğü

İdarenin stratejik plan ve performans programının hazırlanmasını koordine etmek ve sonuçlarının konsolide edilmesi çalışmalarını yürütmek.

İzleyen iki yılın bütçe tahminlerini de içeren idare bütçesini, stratejik plan ve yıllık performans programına uygun olarak hazırlamak ve idare faaliyetlerinin bunlara uygunluğunu izlemek ve değerlendirmek.

Mevzuatı uyarınca belirlenecek bütçe ilke ve esasları çerçevesinde, ayrıntılı harcama programı hazırlamak ve hizmet gereksinimleri dikkate alınarak ödeneğin ilgili birimlere gönderilmesini sağlamak.

Bütçe kayıtlarını tutmak, bütçe uygulama sonuçlarına ilişkin verileri toplamak, değerlendirmek ve bütçe kesin hesabı ile malî istatistikleri hazırlamak.İdare gelirlerini tahakkuk ettirmek, gelir ve alacaklarının takip ve tahsil işlemlerini yürütmek.Muhasebe hizmetlerini yürütmek.

Harcama birimleri tarafından hazırlanan birim faaliyet raporlarını da esas alarak idarenin faaliyet raporunu hazırlamak.

İdarenin mülkiyetinde veya kullanımında bulunan taşınır ve taşınmazlara ilişkin icmal cetvellerini düzenlemek.

İdarenin yatırım programının hazırlanmasını koordine etmek, uygulama sonuçlarını izlemek ve yıllık yatırım değerlendirme raporunu hazırlamak.

İdarenin, diğer idareler nezdinde takibi gereken malî iş ve işlemlerini yürütmek ve sonuçlandırmak.

Malî kanunlarla ilgili diğer mevzuatın uygulanması konusunda üst yöneticiye ve harcama yetkililerine gerekli bilgileri sağlamak ve danışmanlık yapmak.

Ön malî kontrol faaliyetini yürütmek. İç kontrol sisteminin kurulması, standartlarının uygulanması ve geliştirilmesi konularında çalışmalar yapmak.

İnsan Kaynakları ve Eğitim Müdürlüğü

5302 Sayılı İl Özel İdaresi Kanunu, 657 Sayılı Devlet Memurları Kanunu ve 4857 Sayılı İş Kanunu hükümleri ve bu kanunlara ilişkin ikincil mevzuat hükümlerine göre Memur, işçi ve sözleşmeli personel ile ilgili tüm özlük işlerini ve işçi personele ait toplu iş sözleşme çalışmalarını yürütmek.

Plan, Proje, Yatırım ve İnşaat Müdürlüğü

Devlet ve il yolları ağı dışında kalan köyler ve bunlara bağlı yerleşme birimlerinin yol ağını tespit etmek, bu yolları, köprüleri, sanat yapılarını, köy içi yollarını yapmak, mevcutları geliştirmek, trafik güvenliği yönünden gerekli istikamet ve kilometre levhaları ile diğer işaretleri düzenlemek,

Toprak ve su kaynaklarının verimli kullanılmasını, korunmasını, geliştirilmesini sağlamak, araştırma, etüt, hizmet ve yatırımlara ait program ve projeleri yapmak ve yaptırmak, bunlardan tasvip edilenleri uygulamak ve uygulattırmak,

Orman içi köyleri, köy nüfusunun çoğunluğu tarafından istenmesi halinde köylerin mahalle, kom, mezra gibi dağınık yerleşme yerlerini yeni bir yerleşme yerinde toplamak, tarım içi ve tarım dışı sahalarda iskan etmek,

Köy ve bağlı yerleşim birimlerinin yol, su, elektrik, kanalizasyon tesislerinin inşaatı, bakımı, onarımı, geliştirme ve işletme hizmetlerini düzenlemek üzere gerekli tedbirleri almak, bakım, onarım, işletme ve geliştirme hizmetlerine ait esasları tespit etmek ve yürütmek,

Köy ve bağlı yerleşme birimlerine, askeri garnizonlara sağlıklı, yeterli içme suyu ve kullanma suyu tesislerini yapmak, geliştirmek ve yapımına destek olmak, sondaj kuyuları açmak, bu maksatla umuma ait sular ile kanunlarla köye ve köylüye devir ve tahsis edilmiş veya köyün veya köylerin eskiden beri intifaında bulunmuş olan suları; köylerin ve bağlı yerleşme birimlerinin, askeri garnizonların ihtiyacına göre tevzi etmek, kısmen veya tamamen başka köye, köylere, bağlı yerleşme birimlerine, askeri garnizonlara tahsis etmek ve tahsis şeklini değiştirmek,

Devletin hüküm ve tasarrufu altında veya özel mülkiyetinde bulunan taşlı, asitli, alkali veya turbiyer toprakları ve kurutulmuş sahaları tarıma elverişli hale getirmek,

Devletçe ikmal edilmiş sulama tesislerinden alınan veya her ne suretle olursa olsun tarım alanlarında bulunan suyun tarımda kullanılması ile ilgili arazi

tesviyesi, tarla başı kanalları, tarla içi sulama ve drenaj tesisleri gibi tarım sulaması hizmetlerini ve bu konularda gerekli diğer işleri yapmak,

Yağışların ve sel sularının zararlarını önleyici ve depolayıcı tarım arazileri için sulama suyu ve hayvanlar için içme suyu sağlanmasına yönelik gölet ve diğer tesisleri yapmak ve yaptırmak,

Sulama suyu ihtiyacı saniyede 500 litreye kadar olan suların tesislerini kurmak ve işletilmelerini sağlamak, aynı mahiyette evvelce yapılmış tesisleri ikmal, ıslah ve tevsi etmek ve işletilmelerini sağlamak,

Toprak muhafaza, arazi ıslahı ve sulama gibi faaliyetlerde gerektiğinde birlikler, ortaklıklar, döner sermayeli ve tüzelkişiliği haiz işletmeler kurmak veya döner sermayeli işletmelerini, bu işlerle meşgul birimleri, şirketlere veya işletmelere ortak etmek, bunlarla ilgili her türlü anlaşmalar yapmak,

Köy ve bağlı yerleşim birimlerinin atık su tesislerinin yapım ve onarımı işlerini yürütmek.

Encümen Müdürlüğü

İlimiz Özel İdaresi İl Encümeni ve İl Genel Meclisinin sekreteryaya işlemlerini yürütmek, alınan kararların kayıt altına almak ve muhafaza etmek.

Emlak İstimlak Müdürlüğü

İl Özel İdaresine ait taşınmazlarla ilgili 5302 Sayılı İl Özel Kanunu, 3194 Sayılı İmar Kanunu, 2942 Sayılı Kamulaştırma Kanunu, 5018 Sayılı Kamu Mali Yönetimi ve Kontrol Kanunu, Kamu İdarelerine Ait Taşınmazların Kaydına İlişkin Yönetmelik, Kamu İdarelerine Ait Taşınmazların Tahsis ve Devri Hakkında Yönetmelik ve diğer mevzuat hükümlerine göre iş ve işlemlerin yürütülmesi.

Bilgi İşlem Müdürlüğü

İlimiz Özel İdaresine Ait her türlü bilgi ve teknoloji kaynaklarının, temin, bakım, onarım ve web sayfasının düzenlenmesi, güncellenmesi ile tüm bu konulardaki iş ve işlemlerin yürütülmesi.

Basın Yayın ve Halkla İlişkiler Müdürlüğü

İlimiz Özel İdaresi ile görsel ve yazılı basın ve yayın kuruluşları arasındaki ilişkilerin sağlanması, Web sayfasına girilecek bilgilerin derlenmesi, İdare ile vatandaş arasında iletişimin sağlanması, 4982 Sayılı Bilgi Edindirme Yasası kapsamındaki iş ve işlemlerin yürütülmesi, ihale iş ve işlemlerinin yürütülmesi ile Basın ve Halkla İlişkilere ilişkin iş ve işlemlerin yürütülmesi,

Kültür ve Sosyal İşler Müdürlüğü

İlimiz Özel İdaresinin Kültür ve Sosyal İşler kapsamındaki tüm iş ve işlemlerini yürütmek, Mikro kredi ve 5233 Sayılı Terör Ve Terörle Mücadeleden Doğan Zararların Karşılama Hakkındaki Kanun ile ilgili iş ve işlemlerin yürütülmesi

Yazı İşleri Müdürlüğü

İl Özel İdaresine gelen giden evrak ve dilekçelerin standart dosya planına göre kayıtlarının tutulması, arşiv kayıt işlemlerinin yürütülmesi

Ruhsat ve Denetim Müdürlüğü

5302 Sayılı İl Özel idaresi Kanunu, 3213 Sayılı Maden Kanunu, 5179 Sayılı Gıdaların Üretimi, Tüketimi ve Denetlenmesine Dair Kanun Hükmünde Kararnamenin Değiştirilerek Kabulü Hakkındaki Kanun, İşyeri Açma ve Çalışma Ruhsatlarına İlişkin Yönetmelik gereği sıhhi ve gayri sıhhi müesseseler ile 3213 Sayılı Maden Kanununu hükümlerine istinaden çıkartılan 1(a) grubu uygulama yönetmeliği hükümleri çerçevesinde verilen ruhsat işlemlerinin yürütülmesi ve bu konularda kontrol ve denetiminin sağlanması ile 5326 Sayılı Kabahatler Kanununa ilişkin iş ve işlemlerin yürütülmesi.

Destek Hizmetleri Müdürlüğü

Hizmet Binaları ve tesislerin temizlik, aydınlatma, ısıtma, bakım ve taşıma hizmetlerinin yürütülmesi, idaremizin ihtiyaç duyduğu tüm makine araç ve malzemenin satın alınması, kiralanması, idare makine parkının noksanlıklarının saptanması ve bunların işletilmesine ilişkin işlemlerin yürütülmesi, araç ve makinelerin bakım ve onarımı için atölyelerin işletilmesi, yedek parça temini.

Petrol Kanunu hükümleri gereği kaçak akaryakıtın muhafaza ve tasfiye işlerini yürütmek, Ulaştırma Bakanlığı ile yapılan protokol gereği araçların ağırlık ve boy kontrolü işlemlerini yürütmek.

İmar ve Kentsel İyileştirme Müdürlüğü

5302 Sayılı İl Özel İdaresi Kanunu ile verilen yetki alanı çerçevesinde 3194 Sayılı İmar Kanunu hükümleri gereği yapılacak iş ve işlemlerin tesisi ve sit alanları hali hazır haritaları, Çevre Düzeni Planı ve Afet ve Acil Durum Planı, 5490 sayılı Nüfus Hizmetleri Kanunu ve adres ve numaralamaya ilişkin yönetmelik doğrultusunda belediye sınırları dışındaki yerlerin numaralama ve ulusal adres veri tabanı çalışmalarını yürütmek ve çalışmaların sürekliliğini sağlamak. Koruma, Uygulama ve Denetim Büroları, Proje Büroları ile Eğitim Birimlerinin Kuruluş, İzin, Çalışma Usul ve Esaslarına Dair Yönetmelik gereği iş ve işlemlerin yürütülmesi.

II.AMAÇ VE HEDEFLER

A- İdarenin Amaç ve Hedefleri

Amaç 1: Ulusal tarım politikaları doğrultusunda insan sağlığını ön planda tutan, dengeli, çevreyle uyumlu, sürdürülebilir ve rekabet gücü olan ve ihracatı ön planda tutan bir tarımsal kalkınma gerçekleştirilmesi amacıyla kırsal alt yapıyı katılımcı bir yaklaşımla geliştirmektir.

Hedef 1.1: Çiftçilerin mahallinde bilinçlendirilmesi sağlanarak, kırsal alanda yeni ileri tarım teknik ve teknolojilerinin kullanımını yaygınlaştırıcı tedbirleri alarak, kırsal kesimin gelir seviyesi artırılabilecektir.

Hedef 1.2: Tarımsal verimliliği ve ürün çeşitliliğini artırabilmek için, sulama suyu bulunan bölgelerde sulanabilir arazilerin sulamaya açılması sağlanacaktır.

Hedef 1.3: Tarımsal verimliliğin artırılması için drenaj, arazi toplulaştırma ve tarla içi geliştirme hizmetlerine ağırlık verilecektir.

Hedef 1.4: Erozyon tehlikesi altındaki arazilerde erozyonu önleyici, toprak ve su dengesini sağlayan tedbirleri alarak, toprak muhafaza çalışmalarında bulunulacaktır.

Hedef 1.5: Yeterli ve sağlıklı içme suyu olmayan köylerin tamamı stratejik plan döneminde içme suyuna kavuşturulacak, çevre sağlığı açısından isk taşıyan yöreler ve kırsal kanalizasyon şebekeleri ile atık su tesislerinin yaygınlaştırılması çalışmalarına hız verilecektir.

Amaç 2: Kent-kır ve sosyo-ekonomik gruplar arasındaki hizmet farklılıklarını azaltan, çağdaş yaşamın gerekleriyle uyumlu, halkın ihtiyaç ve beklentilerine uygun bir anlayışla fiziki ve sosyal alt yapı çalışmalarını yürütülecektir.

Hedef 2.1: Tüm köy yolları her mevsim emniyetli bir şekilde ulaşılabilen, köy yolu standardına uygun biçimde yapılarak, köy ve bağlularının ulaşım sorunu çözülecektir.

Hedef 2.2: Yatırım programlarında yer alan hizmetlerin yerine getirilebilmesi için ihtiyaç duyulan araç, gereç, makine ve ekipmanlar temin edilerek bunların bakım - onarım ve ikmalleri yapılacaktır.

Hedef 2.3: Gıda güvenliği ve gıda güvenilirliği, içme, kullanma ve sulama suları konularında tahlil ve analiz laboratuvarları kurulacaktır.

Hedef 2.4: Meyve üretiminde, hastalık ve zararlılarla zamanında ve daha etkili mücadele edebilmek amacıyla gerekli alt yapının oluşturulması sağlanacaktır.

Amaç 3: Bitkisel üretimi, insan ve çevre sağlığı üzerindeki olumsuz etkilerini en aza indirecek biçimde verim ve kalite artışını sağlayıcı tedbirler olarak yaygınlaştırmak ve çeşitlendirmektir.

Hedef 3.1: Tarım işletmelerinde optimum büyüklükte işletmeler oluşturulması teşvik edilecek ve her ilçenin arazi yapısı dikkate alınarak ürün planlaması çalışmalarında bulunulacaktır.

Hedef 3.2: Bitkisel üretimde birim alandan daha fazla ürün elde edilebilmesi için seracılık teşvik edilecek turfanda sebze yetiştiriciliğinin geliştirilmesi ve damlama sulama sistemlerinin yaygınlaştırılması sağlanacaktır.

Hedef 3.3: Tarımsal üretimde kullanılan girdilerin insan ve çevre sağlığı üzerindeki olumsuz etkilerini denetim hizmetleri ile azaltmak, bu kapsamda alınacak önlemlere ilave olarak gübre, ilaç ve sulama gibi girdilerde doğal kaynaklar ve çevre ile uyumlu teknoloji kullanımının yaygınlaştırılması sağlanacak ve bitkisel üretimde sertifikalı tohumluk ve fidan kullanımı yaygınlaştırılacaktır.

Hedef 3.4: Ekolojik şartları uygun olan bölgelerde başlatılan organik tarım üretimi yaygınlaştırılacaktır.

Hedef 3.5: Bitkisel üretimde yöresel potansiyeli bulunan ürünlerin yetiştirilmesi teşvik edilecek, şekerpancarı üretim alanının daraltılması kapsamında bu ürünlere alternatif ürünlerin geliştirilmesi sağlanacaktır.

Hedef 3.6: Gıda üretim ve tüketim yerlerinde gıda güvenliği ve güvenilirliğinin temini için gerekli tedbirler alınacaktır.

Amaç 4: Hayvancılığı ve hayvansal ürünler üretimi geliştirerek, yetiştiricinin gelir seviyesini yükseltmektir.

Hedef 4.1: Hayvancılığın geliştirilmesi için, mevcut hayvan varlığının genetik yönden üstün verimli hayvanların spermleri ile tohumlanması çalışmaları sonucunda kültür melezi sığır sayısı her yıl % 15 artırılarak, yerli ırkların ıslahı tamamlanacaktır.

Hedef 4.2: Hayvansal üretimde gerekli olan tüm hijyenik tedbirler alınarak hastalık ve zararlılarıyla mücadele edilerek, sağlıklı üretimin artması gerçekleştirilecektir.

Hedef 4.3: Kaliteli kaba yem açığının giderilebilmesi için, yem bitkileri ekim alanları 2006 yılından itibaren 5 yıllık dönemde % 50 artırılarak, yem bitkileri üretiminin artırılması ve geliştirilmesi ile mera ıslah çalışmalarına ağırlık verilecektir.

Amaç 5: Kırsal kesimin ekonomik yönden güçlendirilmesi için tarımsal amaçlı kooperatifler ve şirketler, üretici birlikleri ve kooperatif üst birlikleri kurulmasını özendirmek ve kooperatifleri teknik ve mali yönden desteklemektir.

Hedef 5.1: Kooperatiflere mali destek sağlayarak ve bitkisel ve hayvansal üretime ve pazarlamaya yönelik makro ve mikro ölçekli projeler uygulayarak ortaklarının gelir seviyelerini artırıcı destek sağlanacaktır.

Hedef 5.2: Tarımsal Teşkilatlanma kapsamında faaliyette bulunan çiftçi organizasyonlarının sayısı (tarımsal amaçlı kooperatifler, tarımsal amaçlı şirketler, üretici birlikleri ve kooperatif üst birlikleri) her yıl % 10 oranında artırılarak üretici ve yetiştiricilerin yatay ve dikey teşkilatlanması güçlendirilecektir.

Amaç 6: Halkın ve sağlık çalışanlarının ihtiyaç ve beklentilerine paralel, çağdaş yaşamın gerekleriyle uyumlu, kolay ulaşılabilir, herkesin eşit şekilde yararlanabileceği, verimli, teknolojik olarak çağa uyumlu, fiziki ve

tıbbi açıdan sektörler arası işbirliğinin en üst düzeyde olduğu kaliteli hizmet sunumudur.

Hedef 6.1: Kendi hizmet binasında hizmet veremeyen sağlık ocağı ve sağlık evleri için hizmet binası, il merkezinde nüfus artan bölgelere ise yeni sağlık ocağı yapılacaktır. Personel ve demirbaş malzeme ihtiyaçları giderilecektir.

Hedef 6.2: Karşılanmamış aile planlaması ihtiyacı 2008 yılına kadar % 50 azaltılacaktır. 2005 yılında gebe ve emzikli dışında %35 hiç yöntem kullanılmamaktadır. 2008 yılına kadar hiç yöntem kullanmayanların oranı %17 ' ye düşürülecektir. (2005 yılı aile planlaması yöntem kullanma oranı %60' tır. Yöntem kullananlar arasından %70' i modern yöntem kullanmaktadır.)

Hedef 6.3: 2005 yılında binde 7.19 olarak tespit edilen bebek ölüm hızı 2010 yılında binde 3.5' e düşürülecektir.

Amaç 7: Eğitimde fırsat eşitliği yaratmak ve ilk ve ortaöğretimde eğitimin kalitesini yükseltmek için altyapı yatırımlarını artırmaktır.

Hedef 7.1: Okuma yazma oranını %100 seviyelerine yükseltmek, çiftli öğretim yapan

Hedef 7.2: Okul yapılması amacıyla, il ve ilçe merkezlerinde bulunan, özel ve tüzel kişiliklere ait araziler bir program dâhilinde kamulaştırılması yapılacaktır.

Hedef 7.3: Çocukların eğitim sürecine hazırlanabilmesi ve sosyal gelişmesini sağlamak amacıyla okul öncesi eğitime yönelik okul yapımına hız verilecektir.

Amaç 8: Spor alt yapısını il genelinde dengeli dağılımını sağlayarak, halka, özellikle gençlere yönelik spor hizmetlerini yaygınlaştırmak, sporu halkın vazgeçilmez tutkusu ve yaşam biçimi haline getirmektir.

Hedef 8.1: Kentte ya da kırdaki yaşayan tüm yaş gruplarından, profesyonel ve amatör insanların rahat spor yapmasını sağlamak için gerekli alt yapı çalışmalarını yapılacaktır.

Hedef 8.2: İlimizde başarılı sporcuların yetişmesi, sporun yaygınlaşması için her türlü destek sağlanacaktır.

Amaç 9: Gelirleri ve/veya sermaye birikimleri yetersiz küçük girişimcilerin ve dezavantajlı grupların; mesleki, sanatsal birikimlerini ve yeteneklerini gelirlerini artırıcı faaliyetlere kanalize etmek amacıyla mikro kredilerle desteklenmesini sağlamak ve işsizliğin azaltılmasına katkıda bulunmaktır._

Hedef 9.1: Hedef kitlenin gelirlerini artırmak ve işsizliği azaltmak için yöresel potansiyeli bulunan turizm, tarım, el sanatları, hayvancılık, dokumacılık ve halıcılık gibi alanlardaki girişimler desteklenecektir.

Hedef 9.2: Hedef kitlenin küçük sermaye gerektiren gelir artırıcı faaliyetlerini desteklemek amacıyla projeler üretilecek, gerçekleştirilmesi istenen projelerin tanıtımı yapılacaktır.

Hedef 9.3: Nakil ve köylerin toplulaştırılması sonucu gerçekleştirilecek faaliyetlerden etkilenecek köylüler mikro krediler yoluyla desteklenecektir.

Amaç 10: Yoksulluğun azaltılması ve muhtaç durumda bulunan kişi ve gruplara etkin sosyal koruma sağlanması amacıyla, ilgili uluslar arası kuruluşların; proje, finansman yardımı gibi olanaklarından da yararlanarak, sosyal hizmetlerin ihtiyaç sahiplerine, yaygın, etkili ve sürekli bir şekilde ulaştırılmasını sağlamak, değişen toplum yapısı ile oluşabilecek sosyal sorunlara karşı yeni hizmet modelleri geliştirmektir.

Hedef 10.1: Ekonomik, sosyal ve sağlık yönünden yoksunluk içinde bulunan dezavantajlı kişi ve grupların (yoksullar, yaşlılar, kadınlar, zihinsel ve bedensel engelliler, kimsesizler ve sokakta yaşayan-çalışan çocuklar) kimlik bilgileri, adresleri, dezavantaj durumları ve gereksinimleri belirlenerek, gerekli yardımlar yapılacaktır.

Hedef 10.2: Ekonomik yoksunluk içinde bulunan kişi ve ailelerin çocuklarının çocuk yuvası ve yetiştirme yurdu gibi kurumsal bakım hizmeti alarak ailelerinden ayrılmaları yerine, aileleri ile birlikte yaşayabilmelerini sağlayıcı alternatif koruyucu-önleyici tedbirler alınacaktır.

Hedef 10.3: Yaşadıkları psiko-sosyal travmalar sonucu hakkında korunma kararı alınarak, kurum bakımında olan korunmaya muhtaç çocuklar için kurum bakımı yerine alternatif bakım hizmetlerinin işlevselliği arttırılacaktır.

Hedef 10.4: Sokakta yaşayan ve/veya çalışan çocukların korunma ve rehabilitasyon süreçleri tamamlanarak içinde buldukları topluma yeniden entegrasyonlarının sağlanması ile ilgili önlemler alınacaktır.

Hedef 10.5 : Engellilere yönelik hizmetlerin etkili ve daha işlevsel planlanması sağlanarak, toplumla entegrasyonlarını kolaylaştırıcı önlemler alınacaktır.

Hedef 10.6 : Eğitim ve sağlık alanlarının yanı sıra, 2007 yılına kadar hayırseverlerin yardım yapabilecekleri diğer alanların tespitine yönelik bir çalışma yapılarak yardım alanlarının çeşitlendirilmesi sağlanacaktır.

Amaç 11: İldeki kültür ve sanat faaliyetlerine her türlü destek sağlanarak ilin sosyal, kültürel ve sanat yaşamını çeşitlendirmek ve zenginleştirmektir.

Hedef 11.1: Kültürel varlıklarımızın tespiti yapılarak, halkımızın tanınmasına ve yararlanmasına sunulacaktır.

Hedef 11.2: İl Özel İdaresinin katkılarıyla gerçekleştirilen ilçe ve kasabalardaki yerel festivaller birleştirilerek ilin tamamını kapsayan, ulusal ve uluslar arası alanda daha etkin ve tanıtıcı festivaller yapılması sağlanacaktır.

Hedef 11.3: Halkın kültür, sanat ve spor etkinliklerine katılımını sağlamak amacıyla, konser, tiyatro vb etkinlikler desteklenecek, bu faaliyetlerin sayısının artması teşvik edilecektir.

Amaç 12: Halk eğitiminde toplumun tüm kesimlerini beceri, yaş, öğrenim düzeyi ve ihtiyaçlarına uygun biçimde eğitim, öğretim, rehberlik ve uygulama faaliyetleri yoluyla eğitmek ve bilinçlendirmektir.

Hedef 12.1: Doğal afetlerden korunma konusundaki eğitim programlarının sayısı ve programlara halkın katılımı sağlanarak ilimizdeki doğal afet bilinci arttırılacaktır.

Hedef 12.2: Çevrenin ve orman alanlarının korunması ve geliştirilmesine yönelik eğitim ve bilinçlendirme çalışmaları hızlandırılacaktır.

Hedef 12.3: Köylerdeki yapıların ve tarımsal tesislerin yapı tekniğine uygun olarak yapılması için rehberlik eğitimi verilecektir.

Hedef 12.4: Tüm köylerde, nakil ve arazi toplulaştırma projelerine ilişkin geniş katılımlı bilgilendirme toplantıları düzenlenecektir.

Hedef 12.5: Aile planlaması, ilk yardım, ana-çocuk sağlığı, bulaşıcı hastalıklar, çevre sağlığı ve madde bağımlılığı konularında halk eğitimleri daha etkin hale getirilecektir.

Hedef 12.6: Bitkisel üretim ve hayvancılığın geliştirilmesi ve verimliliğın artırılması amacıyla günümüz teknik ve teknolojisine uygun modern tarım araç ve gereçlerinin yararları ve kullanımına yönelik çiftçilere sağlanan uygulamalı eğitim imkânları artırılacaktır.

Amaç 13: Çevre ile ilgili veri ve bilgi iletişim sistemleri oluşturmak, çevrenin korunması ve iyileştirilmesine yönelik tedbirleri almak ve uygulamak suretiyle ilin çevre ve yaşam standartlarını yükseltmektir.

Hedef 13.1: Çevreye ilişkin veri ve bilgi işletim sistemleri oluşturulacak, çevre izleme ve ölçüm altyapısı geliştirilecek, ilin çevre envanteri ve istatistik bilgileri içeren veri tabanı 2008 yılı sonuna kadar hazırlanacaktır.

Hedef 13.2: İçme ve kullanma sularının ve kalitesinin tespit edilmesi ve su kirliliğının önlenmesi amacıyla, yeraltı ve yerüstü içme suyu kaynakları ile sulama suyu olarak kullanılacak akarsu ve göllerde gerekli ölçüm ve analizlere 2007 yılında başlanacak ve 2011 yılına kadar bitirilecektir.

Hedef 13.3: Nehir ve göller ile sulama suyu, yeraltı ve yer üstü sulama suyundaki kirlenmenin önlenmesi ve su kalitesinin artırılması için gerekli önlemler alınacak, projeler geliştirilecek ve uygulanan projelerin devamı sağlanacaktır.

Hedef 13.4: KIÖİ yetki alanları içerisindeki yerleşim yerlerinin Katı Atık Depolama Alanlarının yerleri, katı atık miktarları ve özellikleri 2008 yılı sonuna kadar tespit edilecektir.

Hedef 13.5: KIÖİ'nin yetki alanı içerisindeki yerleşim yerlerinin %50 sinin katı atık depolama alanlarının yapımı stratejik plan dönemi sonuna kadar bitirilecektir.

Hedef 13.6: Toprağın korunması ve erozyonun önlenmesi amacıyla ağaçlandırma, erozyon kontrolü ve rehabilitasyon çalışmaları yapılacak ve ağaçlandırma çalışmaları yapılırken ekonomik gelir getirebilecek türlerin dikimine öncelik verilecek, yerleşim birimlerinin ihtiyacı olan mesire alanı ve aktif yeşil alanların miktarı arttırılacaktır.

Hedef 13.7: Kum ve taş ocaklarının yer seçimi ve işletilmesinde bilimsel ölçütlere göre hazırlanmış çevresel etki değerlendirme raporları esas alınarak, gerekli düzenlemeler yapılacaktır.

Hedef 13.8: KİÖİ yetki alanları içerisinde çevreye olumsuz etki yapabilecek mevcut tesis ve işletmelerin faaliyetleri incelenecek ve tespit edilen olumsuzlukları giderici gerekli önlemlerin alınması sağlanacaktır.

Amaç 14: İl genelinde mekânsal gelişmeyi yönlendirecek, yaşam kalitesini yükseltecek ve uygulanabilir üst ve alt ölçekli planların yapılması ve uygulanmasını sağlamaktır.

Hedef 14.1: İl genelini kapsayan 1/100.000 ölçekli Çevre Düzeni Planı 2007 yılına kadar tamamlanacaktır.

Hedef 14.2: Üst ölçekli planlara uygun biçimde nakil ve toplulaştırmaları da kapsayacak uygulama imar planları hazırlanarak, yapılaşmanın planlı olarak gerçekleşmesi sağlanacaktır.

Hedef 14.3: Dağınık ve kaçak yapılaşmaların engellenmesi ile yapılaşmada mimari estetiğe ve yerel mimari özelliklere özen gösterilmesi sağlanacaktır.

Amaç 15: İlimizde meydana gelebilecek olası doğal afetlerin yol açacağı can ve mal kayıplarını en aza indirmek için afet bilinci, teknik bilgi, donanım ve koordinasyonun kent kültüründe altyapısını hazırlamaktır.

Hedef 15.1: Afet öncesinde, sırasında ve sonrasında tüm çalışmaları ve uygulamaları planlayan, uygulanabilir afet yönetim sistemi oluşturularak, ilgili kurum ve kuruluşlar arasında işbirliğini sağlayacak İl Afet Yönetim Merkezi 2008 yılına kadar kurulacaktır.

Hedef 15.2: Kırıkkale il genelinde afet riski taşıyan yerlerin ve afet türlerinin tespiti 2007 yılında yapılarak, doğal afet risk haritası oluşturulacaktır.

Hedef 15.3: KİÖİ'nin görev alanına giren kamu binalarının yeterli afet güvenliğine kavuşturulması için gerekli çalışmalar stratejik plan dönemi içinde tamamlanacaktır.

Hedef 15.4: Afetlere dayanıklı yapı tasarımı uzmanlık gerektirdiğinden, yetkin mühendislerin görev yapacağı Yapı Değerlendirme Merkezi oluşturulacak, ilgili kurum ve kuruluşlarla işbirliği yapılarak inşaat sektöründe çalışan usta ve işçilerin eğitilmesi sağlanacaktır.

Amaç 16: KİÖİ'yi, Mahalli İdare Reformu kapsamında yer alan mevzuata uygun biçimde yeniden yapılandırmak ve bu doğrultuda, ilin ihtiyaçlarının belirlenmesinde ve kaynak kullanımında diğer resmi ve özel

kurumlarla işbirliği ve koordinasyon içerisinde, toplumun görüş ve katkılarına açık, katılımcı, saydam ve hesap verebilir bir anlayışla hizmet sunmayı özümsemiş, işlevsel, rasyonel ve çağdaş bir yönetsel yapı oluşturmaktır.

Hedef 16.1: KIÖİ çalışanlarına, öncelikle, oluşturulacak yeni kurumsal yapının etkinliğini ve yerinden yönetim anlayışının güçlendirilmesini sağlamaya yönelik olmak üzere hizmet içi eğitim verilecek ve hizmet içi eğitimde süreklilik sağlanacaktır.

Hedef 16.2: 5302 Sayılı İl Özel İdare Kanununda öngörülen faaliyetler ve kurumsal yapı dikkate alınarak, KIÖİ'nin organizasyon yapısı ana hizmet, danışma ve denetim ile yardımcı hizmet birimlerinden oluşturulacaktır.

Hedef 16.3: Yeniden yapılandırılarak faaliyetleri ve personel sayısı önemli ölçüde artan KIÖİ'de kurumsallaşmanın sağlanması amacıyla katılımcı bir anlayışla yeni bir kurum kültürü oluşturulacaktır.

Hedef 16.4: İldeki yerel hizmetlerin etkili ve verimli biçimde planlanması, uygulanması ve sunulmasında zorunlu olan kurumlar arası işbirliği ve koordinasyon katılımcılık, saydamlık ve hesap verebilirlik ilkeleri göz önünde bulundurularak güçlendirilecektir.

Hedef 16.5: İl hizmetlerinin yürütülmesinde etkinliği sağlamak için ilin tüm envanter ve bilgilerinin toplanacağı ve bu verilerin analizinin yapılacağı bir merkez oluşturulacaktır.

Amaç 17: Personelin, norm kadro çalışmaları çerçevesinde performans, kariyer ve liyakatine göre istihdamı sağlanarak, özlük hakları iyileştirilmek suretiyle iş verimliliği ile çalışma ve yaşama standartlarını yükseltmektir.

Hedef 17.1: Norm kadro esaslarına göre, ilin yerel özelliklerini de gözeten, personel planlaması 2007 yılına kadar tamamlanacaktır.

Hedef 17.2: Personelin verimliliğini artırmaya ve çalışma koşullarını iyileştirmeye yönelik mekânsal ve teknik donanıma sahip olmaları sağlanacaktır.

Hedef 17.3: Personelin performansını artırmaya yönelik teşvik mekanizmaları geliştirilecektir.

İl Özel İdaresine Kanunlarla verilen görevlerin yerine getirilmesinde; ilimiz açısından öncelikler tespit edilerek, kamu kaynaklarını etkili, ekonomik ve bir plan dahilinde, verimli bir şekilde kullanmak, halkın yaşam kalitesini, refah seviyesini yükseltmek, kıır-kent arasındaki farklılıkları en aza indirmek ve hizmette kaliteyi esas almaktır,

C- Temel Politikalar ve Öncelikler

* Plan ve Programlardaki hedefler doğrultusunda kamu kaynaklarını etkili ve ekonomik kullanmak.

* Kurum kültürünü geliştirmek.

* İl Özel İdaresinde kaynak kullanımında verimliliği artırma ve israfın önlenmesine yönelik tedbirler almak.

* İlin ihtiyaçlarının belirlenmesinde diğer resmi ve özel kurumlarla iş birliği ve koordinasyon içerisinde toplumun görüş ve katkılarına açık katılımcı saydam ve hesap verebilir bir anlayışla hizmet etmek.

* Kurumumuzda etik kültürü yerleřtirmek, hizmetin yerine getirilmesi esnasında kamu hizmet bilinci, halka hizmet bilinci, kurum misyonuna baęlı dürüst ve tarafsız hizmet kullanıcılarının saygı ve güvenini hedefleyen öncelikle iş ve işlemleri yürütmek.

* Önleyici bakımı ön planda tutmak.

* Kurum çalışanlarının bilgi seviyelerinin yükseltilmesi amacıyla hizmet içi eğitime aęırlık verilmesi, mevzuatların günlük takip edilmesi ve kullanılan teknolojik programların öğrenilmesinin saęlanması.

* Hizmet kalitesi ve miktarından ödün vermeden maliyetleri düşürerek bürokrasi ve kırtasiyecilięi azaltmak.

* Hizmet üretilmesi esnasında sürdürülebilirlik ilkelerine uygun hareket etmek.

D- Dięer Hususlar

İl Özel İdaresine verilen yetki ve görevler çerçevesinde; çağdaş, gelişen dünyaya uyumlu, teknolojik gelişmelere ayak uyduran, ilin sosyal ve ekonomik yapısı dikkate alınarak ihtiyaç ve sorunların doğru ve zamanında tespit edildięi, bu sorunlara zamanlı ve süratle müdahale eden bir kurum oluşturulması,

III- FAALİYETLERE İLİŐKİN BİLGİ VE DEęERLENDİRMELER

A- Mali Bilgiler

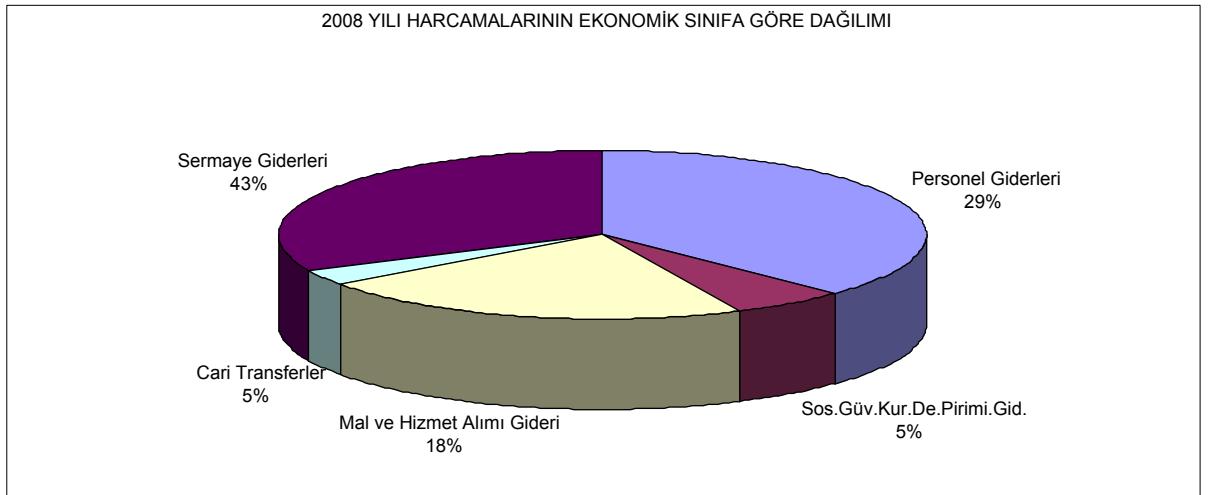
1- Bütçe Uygulama Sonuçları

2006, 2007 ve 2008 Yılı Ödenek Durumu

Yıl	Ödenek YTL	Harcama YTL	Harcama Oranı (%)
2006	48,489,654.39	34,371,981.89	70
2007	51,474,032.72	34,134,072.47	66
2008	61,876,719.48	46,977,956.11	76

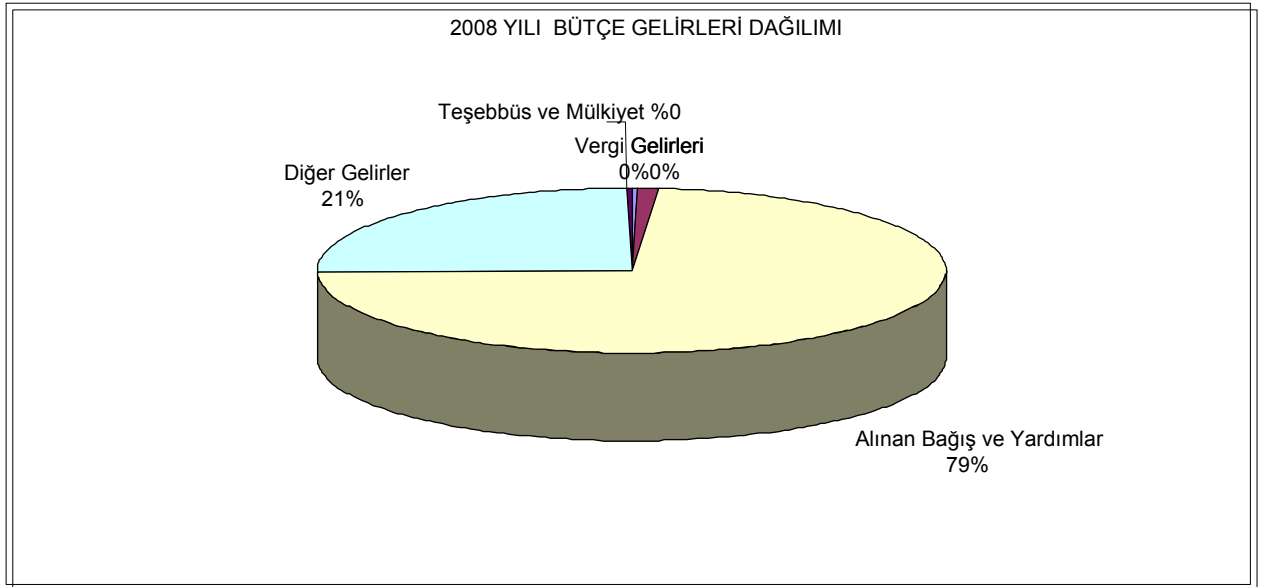
2008 Yılı Harcamalarının Ekonomik Sınıflara Göre Dağılımı

Ekonomik Sınıf	Toplam Harcama İçindeki Payı(%)
Personel Giderleri	13,557,657.69
Sosyal Güv.Kur.Dev.Pirimi Gid.	2,255,589.47
Mal ve Hizmet Alımı Gideri	8,583,796.13
Cari Transferler	2,244,485.68
Sermaye Giderleri	20,371,427.14
TOPLAM	47,012,956.11



2008 Yılı Bütçe Gelirleri Dağılımı

Açıklama	Gelir Toplamı
Vergi Gelirleri	68,016.39
Teşebbüs ve Mülkiyet Gelirleri	248,287.82
Alınan Bağış ve Yardımlar	33,968,019.78
Diğer Gelirler	8,910,540.78
TOPLAM	43,194,864.77



İL ÖZEL İDARESİ HARCAMA BİRİMLERİNİN EKONOMİK SINIFLANDIRMAYA GÖRE DAĞILIMI

KURUMU	Ekonomik Kod I.Düzyey	AÇIKLAMA	Gider Toplamı
Genel Sekreterlik	01	Personel Giderleri	127.408,00
	02	Sosyal Gv.Kur.Dev.Pirimi Gideri	3.774,96
	03	Mal ve Hizmet Alımı Gideri	4.252.575,85
	06	Sermaye Giderleri	14.328.421,15
zel Kalem	03	Mal ve Hizmet Alımı Gideri	105.586,69
İnsan Kayn.Eđt.Md.	01	Personel Giderleri	530.956,28
	02	Sosyal Gv.Kur.Dev.Pirimi Gideri	82.472,18
	03	Mal ve Hizmet Alımı Gideri	16.362,80
	05	Cari Transferler	62.976,40
Bilgi İřlem Md.	01	Personel Giderleri	29.662,22
	02	Sosyal Gv.Kur.Dev.Pirimi Gideri	4.186,44
	03	Mal ve Hizmet Alımı Gideri	46.923,05
	06	Sermaye Giderleri	44.129,88
Destek Hizmet. Md.	03	Mal ve Hizmet Alımı Gideri	1.319.779,24
	06	Sermaye Giderleri	2.976.621,30
Yazı İřleri Md.	01	Personel Giderleri	67.889,02
	02	Sosyal Gv.Kur.Dev.Pirimi Gideri	10.240,85
	03	Mal ve Hizmet Alımı Gideri	20.674,31
Basın Yayn.Halk.İřk.Md.	01	Personel Giderleri	18.122,24
	02	Sosyal Gv.Kur.Dev.Pirimi Gideri	2.288,37
	03	Mal ve Hizmet Alımı Gideri	451,75
İmar Kentsel İyİř.Md.	03	Mal ve Hizmet Alımı Gideri	2.856,70
Emlak ve İstimlak Md.	01	Personel Giderleri	20.559,73
	02	Sosyal Gv.Kur.Dev.Pirimi Gideri	2.914,98
	03	Mal ve Hizmet Alımı Gideri	759,03
Encmen Mdrlđ	01	Personel Giderleri	594.891,40
	02	Sosyal Gv.Kur.Dev.Pirimi Gideri	21.545,87
	03	Mal ve Hizmet Alımı Gideri	109.648,62
	06	Sermaye Giderleri	1.358,64
Kltr Sosyal.İřl.Md	01	Personel Giderleri	20.576,87
	02	Sosyal Gv.Kur.Dev.Pirimi Gideri	2.897,13
	03	Mal ve Hizmet Alımı Gideri	488,39
Mali Hizmetler Md.	01	Personel Giderleri	329.372,25
	02	Sosyal Gv.Kur.Dev.Pirimi Gideri	20.852,31
	03	Mal ve Hizmet Alımı Gideri	43.352,61
	05	Cari Transferler	2.056.822,33
	07	Sermaye Transferleri	2.052,00
Plan,Prj,Yat.İnř.Md.	01	Personel Giderleri	10.487.548,61
	02	Sosyal Gv.Kur.Dev.Pirimi Gideri	2.063.533,07
	03	Mal ve Hizmet Alımı Gideri	541.638,71
	05	Cari Transferler	124.686,95
	06	Sermaye Giderleri	2.959.332,41
Ruhsat Denetim Md.	01	Personel Giderleri	37.015,59
	02	Sosyal Gv.Kur.Dev.Pirimi Gideri	5.075,13
	03	Mal ve Hizmet Alımı Gideri	8.604,51

KURUMU	Ekonomik Kod I.Düzyey	AÇIKLAMA	Gider Toplamı
Bahşili İlçe Özel İd.	01	Personel Giderleri	84.056,23
	02	Sosyal Gv.Kur.Dev.Pirimi Gideri	4.668,45
	03	Mal ve Hizmet Alımı Gideri	108.288,56
	06	Sermaye Giderleri	8.825,58
Balışeyh İlçe Özel İd.	01	Personel Giderleri	156.158,93
	02	Sosyal Gv.Kur.Dev.Pirimi Gideri	2.884,42
	03	Mal ve Hizmet Alımı Gideri	315.216,19
	06	Sermaye Giderleri	15.659,18
Çelebi İlçe Özel İd.	01	Personel Giderleri	119.861,77
	02	Sosyal Gv.Kur.Dev.Pirimi Gideri	6.724,06
	03	Mal ve Hizmet Alımı Gideri	135.583,90
Delice İlçe Özel İd.	01	Personel Giderleri	285.087,09
	02	Sosyal Gv.Kur.Dev.Pirimi Gideri	4.762,45
	03	Mal ve Hizmet Alımı Gideri	285.895,82
Karakeçili İlçe Özel İd.	01	Personel Giderleri	78.420,37
	02	Sosyal Gv.Kur.Dev.Pirimi Gideri	4.646,41
	03	Mal ve Hizmet Alımı Gideri	86.074,63
Keskin İlçe Özel İd.	01	Personel Giderleri	275.782,46
	02	Sosyal Gv.Kur.Dev.Pirimi Gideri	2.404,35
	03	Mal ve Hizmet Alımı Gideri	772.204,70
Sulakyurt İlçe Özel İd.	01	Personel Giderleri	177.956,19
	02	Sosyal Gv.Kur.Dev.Pirimi Gideri	4.615,35
	03	Mal ve Hizmet Alımı Gideri	271.805,49
Yahşihan İlçe Özel İd.	01	Personel Giderleri	116.332,44
	02	Sosyal Gv.Kur.Dev.Pirimi Gideri	5.102,69
	03	Mal ve Hizmet Alımı Gideri	139.024,58

3- Mali Denetim Sonuçları

İlimiz Özel İdaresi 2007 yılı hesabı Sayıştay Başkanlığına gönderilmiş olup, denetim sonuçlarının idaremize intikalini müteakip söz konusu raporlar doğrultusunda gereği yapılacaktır. 2008 yılı hesabı henüz Sayıştay Başkanlığına gönderilmemiştir.

B- Performans Bilgileri

1- Faaliyet ve Proje Bilgileri

İL ÖZEL İDARESİ İMKANLARI İLE YAPILAN HİZMETLER (İŞGÜCÜ VE MAKİNE)

Yol:

56.5 Km. I.kat asfalt kaplaması yapılmadan önce alt yapısı hazırlandı. 35 km. stabilize yol çalışması yapıldı. 10 köyde 15 km. köy içi kumla çalışması, 240 km. yol bakımı, 5617 km. kar mücadelesi, Yozgat yol ayrımı Çerikli-Yerköy double yolunda 10 km.lik kısmın hafriyat çalışmaları yapıldı.

İçme Suyu ve Kanalizasyon :

14 köyde içmesuyu drenajı yenilendi. 2 köyün trafosu yenilendi. 8 köyde kanalizasyon şebekesi tamamlandı. 5 köyde kanalizasyon tesislerine ait fosseptik inşaatları tamamlandı.

Sulama ve Toprak :

1 Adet sulama göleti ikmal edilmiştir. 8 köyde 35 km. sulama kanal temizliği, 2 köyde HİS göletlerinin bakım ve onarımları yapıldı.

KÖYDES PROJELERİ

Yüksek Planlama Kurulunun Köylerin alt yapısının desteklenmesi projesi(KÖYDES) kapsamında İlimiz İlçe köylere hizmet götürme birliklerine ve il özel idaresine gönderilen 11.405.000(onbirmilyondörtüzyüzbeşbin)YTL'den köy yolları yapımına ayrılan ödenek ile 153.30 km birinci kat asfalt, 128 km ikinci kat asfalt idareimiz iş gücü ve makine imkanları ile yapılmıştır.

SİVİL SAVUNMA HİZMETLERİ

Arama Kurtarma Araç bakım onarımı	34.810,00
-----------------------------------	-----------

Su Altı dalgıç Malzeme Alımları	11.646,60
Bina Bakım Onarımı	32.686,00
TOPLAM	79.142,60

EMNİYET HİZMETLERİ

Mobese Ağ Kurulum İşi	1.274.222,43
Toplum Destekli Polis Hizmetleri Araç Alımı	53.224,66
Sulakyurt İlçe Emniyet Amirliği Hizmet Binası onarımı	1.430,00
İmar İskan Polis Lojmanları	85.801,72
Emniyet Müd. Hizmet Binası Catı Onarım İşi	25.724,00
TOPLAM	1.440.402,81

TARIM HİZMETLERİ

Bahçe Mal ve Malzeme Alımları	76.000,00
Selektör Makinası Alımları	37.996,00
Taş Toplama Makinası Alımları	32.314,00
TOPLAM	146.310,00

ÇEVRE VE ORMAN HİZMETLERİ

Harita Alımları	64.900,00
Fidan Üretim Tesisi Yapım İşi	28.257,00
TOPLAM	93.157,00

BAYINDIRLIK HİZMETLERİ

Akaryakıt Yağ Alımları	10.000,00
TOPLAM	10.000,00

SAĞLIK HİZMETLERİ

Büro Mefruşat Alımları	11.328,00
Kadın Doğum Çocuk Hast. Tıbbi cihaz alımı	128.551,52
Bağlarbaşı Mah. 13 Nolu Sağlık Ocağı Yapım İşi	94.151,26
TOPLAM	234.030,78

GENÇLİK VE SPOR HİZMETLERİ

Spor Malzemesi Alımları	59.917,17
Temsil ve Tanıtma Giderleri	9.602,30
Spor Tesisleri Bakım ve Onarımları	42.185,00
Jeneratör Alımı	47.705,00
Kırıkkale Belediyesi Kaletpe Mah.Açık Spor tesisleri	16.200,00
1.Karşıyaka Mah.Semt Saha Yapım işi	24.238,00
2.Karşıyaka Mah.Semt Saha Yapım işi	62.489,00
Kimeski Mah.Semt Saha Yapım İşi	26.504,00
Bağlarbaşı Mah.Semt Saha Yapım İşi	34.317,00
TOPLAM	323.157,47

KÜLTÜR VE TURİZM HİZMETLERİ

Baskı ve Cilt Giderleri	10.492,68
Jeneratör Alımı	35.370,50
Mrk. Kültür Merkezi Bakım ve onarımı	56.050,00
TOPLAM	101.913,18

EĞİTİM HİZMETLERİ

Mrk. Kırıkkale Anaokulu	72.192,28
Mrk. Pakize Akalınlı Anaokulu	24.603,00
Bahşili İlçesi Anaokulu Yapım işi	6.726,00
Mrk.Akşemseddin İlköğretim okulu	29.146,00
Yahşihan Yenişehir İlköğretim okulu	119.029,61
Mrk. Namık Kemal İlköğretim okulu	43.542,00
Mrk. İstiklal İlköğretim okulu	1.982,40
Hüseyin Kahya YBO İlköğretim okulu	623.262,49
İlköğretim Okulları Yapımı	69.501,99
Mrk. Milli Eğitim Vakfı İlköğretim okulu	37.465,00
Yahşihan Irmak İlköğretim okulu	43.837,00
Milli Eğitim Müdürlüğü Kamulaştırma Hizmetleri	10.338,18
Mrk. H. Ali Yücel İlköğretim okulu	206.381,97
Bahşili Atatürk İlköğretim okulu	182.781,99
Öğretmen Muhittin Ardahan İlköğretim Okulu	33.964,08
Mehmet Varlıoğlu İlköğretim Okulu	51.625,00
Tüpraş İlköğretim Okulu	54.634,00
Yavuz Selim İlköğretim Okulu	87.555,99
Vilayetler Hizmet Birliği Yurt Yapımı	1.227.910,48
Hüseyin Özenen İlköğretim Okulu	33.068,14
Özbek Saran Taşınabilir Okul temeli	104.000,00
M.Ali Eren İ.Ö:Okulu	94.045,31
A.Taner Kışlalı ilköğretim okulu	13.157,00
75.Yıl ilköğretim okulu	18.054,00
Zübeyde Hanım İlköğretim okulu	26.483,73
Battal Gazi İlköğretim okulu	28.843,92
Keskin Cumhuriyet İlköğretim okulu	28.202,00
Hamzalı İlköğretim okulu	28.791,98
Mevlüt Hiçyılmaz İlköğretim okulu	14.632,00
Karakeçili 480 Öğrencilik Çok Programlı Lise	585.787,42
Yeni Fen Lisesi	4.261.163,53
Ortaöğretim Kurumları Depreme Dayanıklık Giderleri	10.030,00
M.Akif Ersoy Lisesi Spor Salonu yapımı	294.999,13
Kurtuluş Lisesi	154.714,99
Çelebi İlçesi Lisesi	11.788,20
Genel Liseler Yapım ve Onarımı	204.676,90
Anadolu Öğretmen Lisesi	3.494.004,00
Mrk. İmam Hatip Lisesi	10.030,00
Kırıkkale Anadolu Ticaret ve Tic. Meslek Lisesi	11.151,00
Anadolu Otelcilik ve Turizm Meslek Lisesi	2.565,32
Anadolu Otelcilik ve Turizm Meslek Lisesi	22.596,99
Erkek Teknik Okulları	111.793,05
Kız Teknik Okulları	21.723,80

Ticaret Turizm Okulları	39.530,00
Çıraklık ve Yaygın Eğitim Kurumları	11.965,20
Özel Eğitim Okul ve Kurumları	11.682,00
Din Öğretim Okulları	48.970,00
Sağlık Meslek Liselere	20.355,00
TOPLAM	12.645.284,07

SOSYAL HİZMETLER

Büro Mefruşat Alımları	71.310,96
TOPLAM	71.310,96

BİLGİ İŞLEM MÜDÜRLÜĞÜ

Bilgisayar Alımları	44.129,88
TOPLAM	44.129,88

DESTEK HİZMETLERİ MÜDÜRLÜĞÜ

Kara Taşıt Alımları	322.918,00
Araç ve İş Makinaları Bakın ve Onarım Giderleri	721.989,00
Akaryakıt ve Yağ Alımları	2.081.970,27
İş Makinası Alımı	439.083,62
Arşiv yapımı	11.263,52
Akaryakıt Tankeri Alımı	101.269,77
TOPLAM	3.678.494,18

MALİ HİZMETLER MÜDÜRLÜĞÜ

İller Bankasına verilen Paylar	433.322,33
Köylere Yardım	401.500,00

Köylere Hizmet Götürme Birliğine Yardım	305.181,98
Vilayetler Hizmet Götürme Birliğine Katılım Payı	125.000,00
TOPLAM	1.265.004,31

PLAN,PROJE,YATIRIM VE İNŞAAT MÜDÜRLÜĞÜ

İl Özel İdaresi Hizmet Binası Bakım ve Onarımları	55.993,42
Trafik Levhaları Alımı	73.703,98
Yol Sanat Yapıları	15.413,81
Tüpraş"dan Asfalt Malzemeleri Alımı.	1.606.133,62
Köy Yollarının Bakım ve Onarımları	152.201,12
Kanalizasyon Tesisi Yapım ve Bakım Giderleri	727.839,77
İçme Suyu Limit İnşaatı	28.192,90
İçme Suları Bakım ve Onarımları	58.922,95
Sulama Suyu Kanal Gölet Bakım Onarımları	207.930,96
TOPLAM	2.926.332,53

- KURUMSAL KABİLİYET VE KAPASİTENİN DEĞERLENDİRİLMESİ

A- Üstünlükler

- Üst Yönetimin desteği
- Karar alma ve icra yetkisi
- Bütçesini kendisinin yapması ve kendi meclisinin onaylaması
- İnsan Kaynakları toplam sayısı
- Köydes projesi çerçevesinde yeterli kaynak aktarılması

B- Zayıflıklar

- Yatırım tercihlerinin yerinde kullanılmaması
- Meslek içi eğitim yetersizliği

- Yavaş işleyen bürokrasi
- Kaynak yetersizliği
- Nitelikli personel eksikliği
- İlçeler arası ve merkez arası hizmet düzeyi farkı
- Kalitesiz köy yolları
- İstatistik yetersizliği

C- Değerlendirme

-Hazırlanan Stratejik Plan, performans Planı, Yatırım ve Çalışma Programı gibi unsurlarla gerekli planlama çalışmaları yapılmış, bu çalışmalar çağdaş alet ve kaynaklarla desteklenerek planlamalar doğrultusunda çalışmalar yürütülmektedir. Ayrıca çevre düzeni planı onaylanmıştır.

V- ÖNERİ VE TEDBİRLER

- İl Özel İdaresine verilen görev ve yetkilerin çok kapsamlı olması nedeniyle yatırım ve çalışmalarda öncelikli işlerin tespit edilmesi,
- Bütçe imkanlarının kısıtlı olması nedeniyle Genel İdareden daha fazla kaynak ayrılması,
- Hizmetler yürütülürken Belediye, Üniversite, Sendika, Sanayi Odası, Ticaret Odası gibi kurumlarla işbirliği ve koordine içinde çalışılmalı, görüşleri dikkate alınmalı,
- Sivil toplum örgütlerinin görüş ve desteği alınabilmeli,
- Kurumun teknik donanımı modernize edilmeli,
- Yatırımlarda fizibiliteye önem verilmeli,
- Endüstriyel çeşitlenme ve alternatif yatırım alanları belirlenmeli,
- Kurumsal kaynak planlama ve geliştirilmesi konusunda gerekli tedbirler alınmalı,

IV- KURUMSAL KABİLİYET VE KAPASİTENİN DEĞERLENDİRİLMESİ

D- Üstünlükler

- İl Yönetiminin (Vali) desteği
- Karar alma ve icra yetkisi
- Bütçesini kendisinin yapması ve kendi meclisinin onaylaması
- Sulama projelerinin tamamlanma olasılığı

E- Zayıflıklar

- Yatırım tercihlerinin yerinde kullanılmaması
- Meslek içi eğitim yetersizliği
- Yavaş işleyen bürokrasi
- Kaynak yetersizliği
- Nitelikli personel eksikliği
- İlçeler arası ve merkez arası hizmet düzeyi farkı
- Kalitesiz köy yolları
- İstatistik yetersizliği

F- Değerlendirme

Hazırlanan Stratejik Plan, performans Planı, Yatırım ve Çalışma Programı gibi unsurlarla gerekli planlama çalışmaları yapılmış, bu çalışmalar çağdaş alet ve kaynaklarla desteklenerek planlamalar doğrultusunda çalışmalar yürütülmektedir. Ayrıca çevre düzeni planı son aşamaya getirilmiştir.

V- ÖNERİ VE TEDBİRLER

- İl Özel İdaresine verilen görev ve yetkilerin çok kapsamlı olması nedeniyle yatırım ve çalışmalarda öncelikli işlerin tespit edilmesi,
- Bütçe imkanlarının kısıtlı olması nedeniyle Genel İdareden daha fazla kaynak ayrılması,
- Hizmetler yürütülürken Belediye, Üniversite, Sendika, Sanayi Odası, Ticaret Odası gibi kurumlarla işbirliği ve koordine içinde çalışılmalı, görüşleri dikkate alınmalı,
- Sivil toplum örgütlerinin görüş ve desteği alınabilmeli,
- Kurumun teknik donanımı modernize edilmeli,
- Yatırımlarda fizibiliteye önem verilmeli,
- Endüstriyel çeşitlenme ve alternatif yatırım alanları belirlenmeli,

